

Paese	Iran	Provincia	-
Regione	Azarbaijan Orientale	Comune	Tabriz

Tipologia intervento

Salvaguardia e potenziamento dei varchi nell'urbanizzato

Nome	Ecological networks and corridors development in urban areas	Area	Locale
Normativa di supporto	Ricerca	Anno	2020

Obiettivi

- Potenziare la connettività del paesaggio
- Costruire un nuovo scenario che contrasti lo sviluppo urbano
- Valorizzare le aree verdi residuali e non per offrire servizi ecosistemici alla popolazione



Impatti

Diretti

Sviluppo di un quadro che può aiutare i pianificatori e i progettisti urbani a identificare le zone centrali e creare reti ecologiche ottimali

Valorizzazione delle aree verdi di cintura e ripristino dei varchi nell'urbanizzato

Indiretti

Valorizzazione delle aree permeabili aride e residuali

Applicazione di un metodo innovativo per l'aera, replicabile a futuro



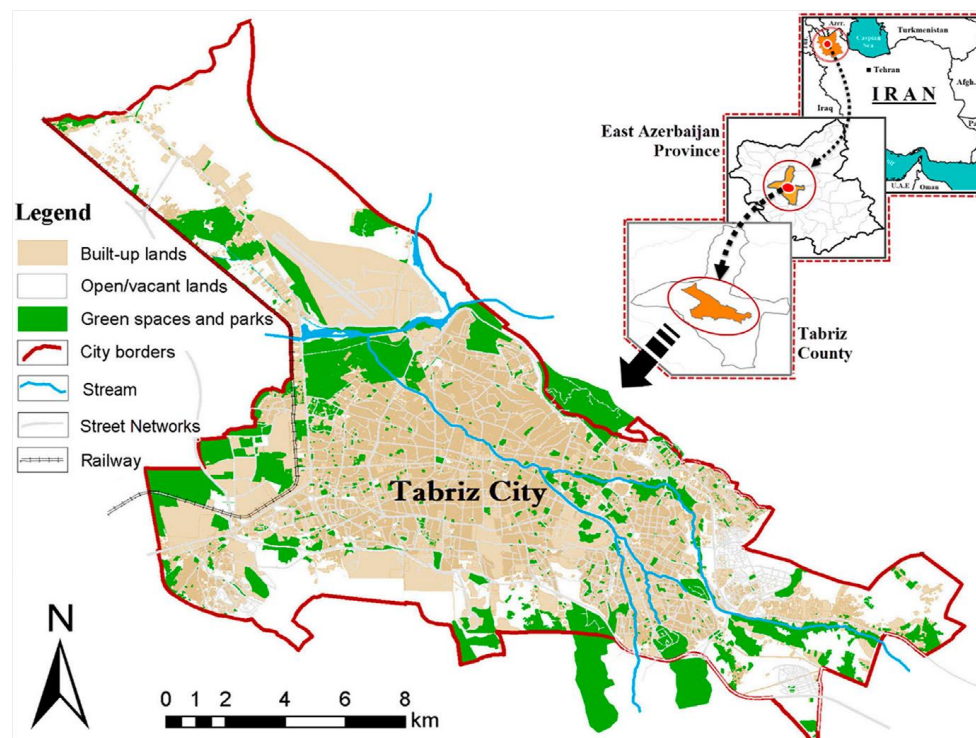
Territorio

Tabriz, il centro della regione dell'Azerbaigian orientale, si trova nel nord-ovest dell'Iran. L'area di studio ha una superficie urbana di circa 133 km². L'aumento della popolazione in questa città ha causato molti cambiamenti ambientali e fisici e, sulla base di immagini satellitari multitemporali, negli ultimi anni gli usi dei terreni residenziali, industriali e commerciali si sono espansi sui giardini e sui terreni agricoli.

Queste ragioni hanno causato uno sviluppo squilibrato della città, la distruzione e la frammentazione delle aree verdi e la riduzione della qualità delle reti ecologiche. Lo stato di utilizzo del territorio mostra che l'attuale area verde è circa il 2,4% della superficie totale della città e la sua superficie pro capite è di circa 3,8 m². L'area di terre non occupate e sterili di Tabriz è di 6880 ettari e copre circa il 28%

dell'area della città. Questi terreni sono spesso abbandonati sulla superficie della città e hanno un'elevata capacità di espandere gli spazi verdi e le reti ecologiche. Un'altra caratteristica ambientale di Tabriz è il passaggio attraverso la città di due corsi d'acqua che hanno origine dalle alture circostanti e svolgono un ruolo efficace nel migliorare la situazione ambientale della città, nonché nella regolazione del clima urbano.

Pertanto, considerando l'importanza dei terreni non occupati e degli spazi verdi esistenti accanto ai corsi d'acqua urbani, li abbiamo utilizzati per estendere la rete ecologica di Tabriz e migliorare la sua situazione ecologica.

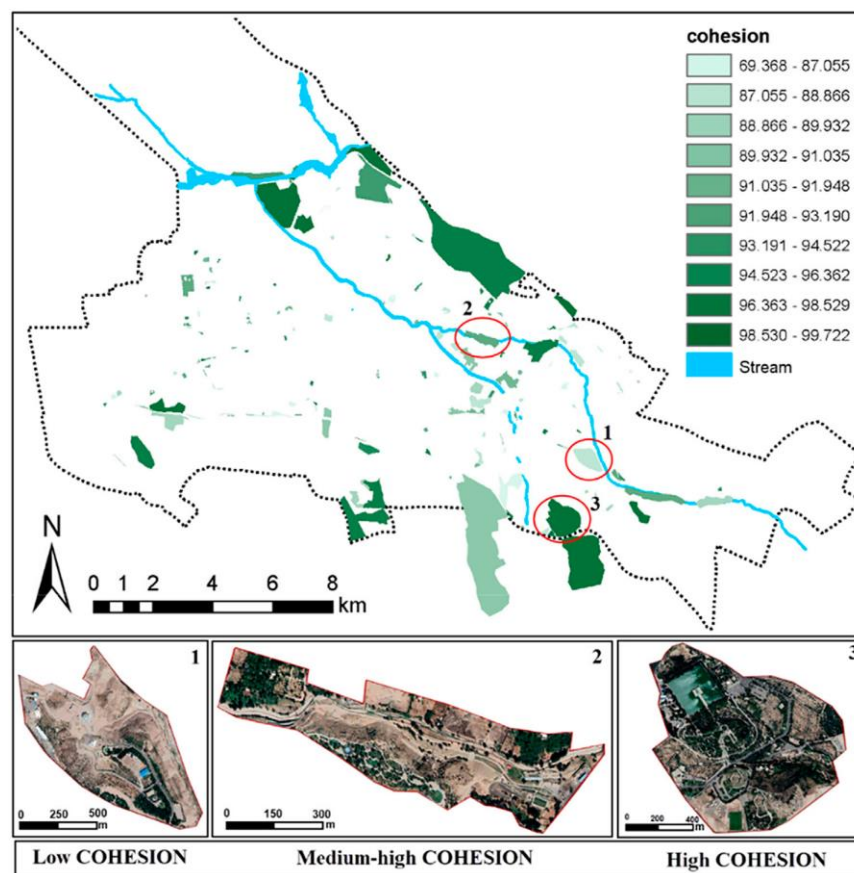


Costruzione dell'intervento

Fase 1. Per valutare la frammentazione del paesaggio e fornire soluzioni operative per migliorare la connettività del paesaggio sono state confrontate le mappe dell'uso del suolo per il 1984, 2000 e 2020 con cinque classi utilizzando il software ENVI sulle categorie: terreni edificati, terreni sterili/non occupati, terreni agricoli, giardini e spazi verdi e corpi idrici. I cambiamenti rilevati indicano chiaramente uno sviluppo urbano squilibrato e a una riduzione dell'area dei giardini, dei terreni agricoli, degli spazi verdi, della biodiversità e delle connessioni ecologiche.

Fase 2. In base agli obiettivi della ricerca, abbiamo selezionato alcuni indicatori, tra cui il più interessante è quello di coesione (fig). Questo misura la connettività fisica tra le patch e un tasso più elevato indica che le patch sono fisicamente più connesse, in altre parole, il panorama di Tabriz è diventato sempre più frammentato.

Fase 3. Sulla base dei risultati si possono identificare tre tipi di spazio ecologico nella città di Tabriz: 1) terreni agricoli e giardini che si trovano principalmente nella parte occidentale della città, 2) sentieri e foreste urbane situate nella periferia (nord e parte sud) e 3) spazi verdi e parchi sparsi in tutta la città. Questi spazi ecologici con corsi d'acqua urbani sono certamente una parte importante del mosaico del paesaggio di Tabriz e la pianificazione urbana dovrebbe facilitarne il mantenimento o il miglioramento.



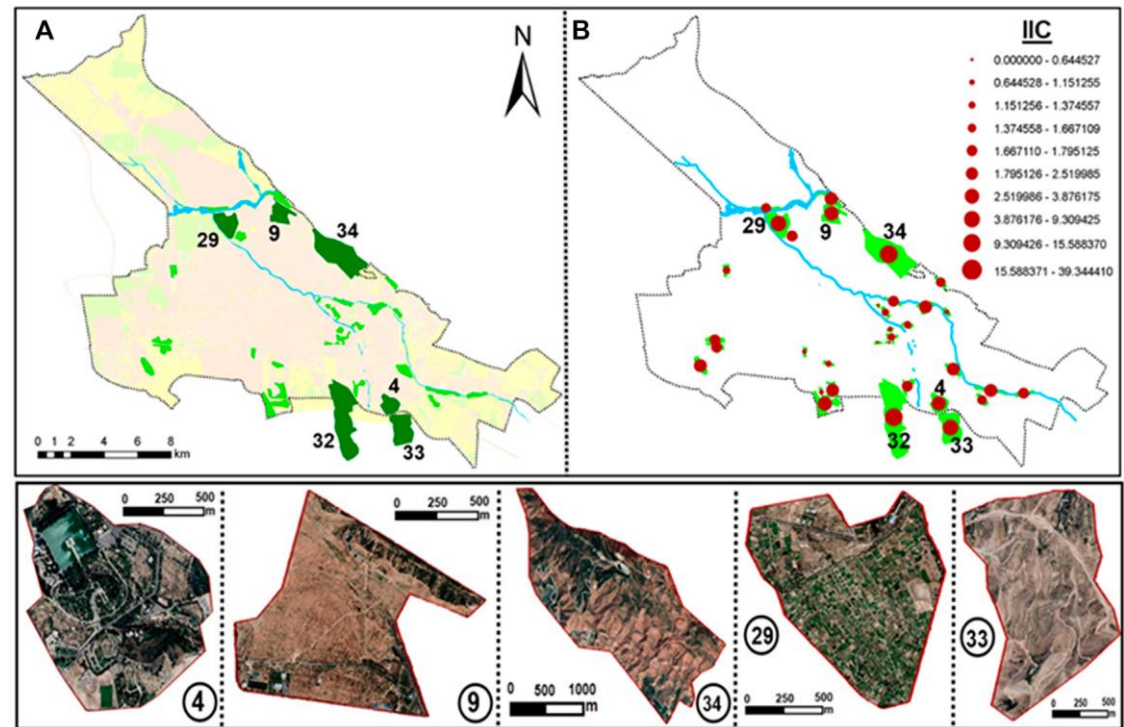
Costruzione dell'intervento

Fase 4. Analizzando i risultati dell'analisi degli indici di connettività nelle sezioni precedenti (IIC e Coesione) e utilizzando le immagini di Google Earth, sono state identificate le porzioni più significative di spazi verdi (core patch) (fig).

La maggior parte dei corridoi creati sono disegnati come una cintura verde attorno alla città, la cui ragione principale è la posizione geografica dei principali habitat situati in periferia.

Anche la parte centrale della città è altamente resiliente e non è possibile creare corridoi ecologici in questa zona.

Tuttavia, sviluppando le reti di corridoi tra gli spazi verdi rimanenti e l'uso di potenziali strutture in città combinando decisioni efficaci, possiamo promuovere la connettività ecologica di questi spazi prevenendo al contempo la distruzione degli spazi ecologici.



Elementi negoziabili

La ricerca risulta mancante, secondo anche gli stessi ricercatori, di una valutazione più approfondita degli aspetti economici e sociali al fine di valutare e progettare reti ecologiche più realistiche e razionali.

Riferimenti per approfondire e fonti

<https://www.frontiersin.org/articles/10.3389/fenvs.2022.969266/full>

